



รายงานผลการดำเนินงาน

มูลนิธิไทยรักษ์ป่า ประจำปี 2562

ก่อตั้ง และสนับสนุนการดำเนินงานโดย บริษัท ผลิตไฟฟ้า จำกัด (มหาชน) หรือ เอ็กโก กรุ๊ป

สารบัญ

	หน้า
เกี่ยวกับมูลนิธิไทยรักษ์ป่า	2
แผนแม่บทการดำเนินงาน 5 ปี (ปี 2560 - 2564)	
วิสัยทัศน์ พันธกิจ ยุทธศาสตร์	3
เป้าหมายการดำเนินงาน 5 ปี (ปี 2560 - 2564)	4
ผลการดำเนินงาน ปี 2562	
1. โครงการสร้างป่า สร้างรายได้ จังหวัดเชียงใหม่	6
2. โครงการพัฒนาอาชีพ จังหวัดเชียงใหม่	9
3. โครงการหมู่บ้านไทยรักษ์ป่า จังหวัดนครศรีธรรมราช	11
4. โครงการฟื้นฟูป่า รักษาตาน้ำ จังหวัดชัยภูมิ	13
5. โครงการเครือข่ายลุ่มน้ำ จังหวัดเชียงใหม่	17
6. โครงการพัฒนาเส้นทางศึกษาธรรมชาติ	20
7. โครงการเครือข่ายเยาวชนไทยรักษ์ป่า	24
8. งานสนับสนุนเจ้าหน้าที่พิทักษ์ป่า และภาคีเครือข่าย	29
9. งานสื่อสาร เผยแพร่ และแลกเปลี่ยนความรู้	31
สรุปผลการดำเนินงาน ปี 2562	33

เกี่ยวกับมูลนิธิไทยรักษ์ป่า



มูลนิธิไทยรักษ์ป่า ก่อตั้งขึ้นจากเจตนาของ บริษัท ผลิตไฟฟ้า จำกัด (มหาชน) หรือ เอ็กโก กรุ๊ป ที่จะสนับสนุนและส่งเสริมการอนุรักษ์สิ่งแวดล้อมและผืนป่าต้นน้ำลำธารที่สำคัญของประเทศ ให้เกิดความยั่งยืน ตามพระราชประสงค์ของพระบาทสมเด็จพระบรมชนกาธิเบศร มหาภูมิพลอดุลยเดชมหาราช บรมนาถบพิตร รัชกาลที่ 9 และสมเด็จพระนางเจ้าสิริกิติ์ พระบรมราชินีนาถ พระบรมราชชนนีพันปีหลวง ที่ได้ทรงชี้แนะให้พสกนิกรดูแลอนุรักษ์ป่าไม้ต้นน้ำลำธารให้มีความสมบูรณ์พร้อม อันจะนำมาซึ่งทรัพยากรธรรมชาติที่อำนวยประโยชน์ต่อประชาชนทุกคนอย่างยั่งยืน และยังเป็นหลักพึ่งพิงอันถาวรต่ออาชีพการเกษตร ซึ่งเป็นหัวใจสำคัญของคนไทยทั่วประเทศ ทั้งยังเป็นการช่วยป้องกันภัยพิบัติต่างๆ จากการทำลายสิ่งแวดล้อมอีกทางหนึ่ง

โดยมีทุนเริ่มต้นของมูลนิธิไทยรักษ์ป่า ที่ได้จากเงินซึ่งนำขึ้นทูลเกล้าฯ ถวายสมเด็จพระนางเจ้าสิริกิติ์ พระบรมราชินีนาถ พระบรมราชชนนีพันปีหลวง เพื่อเทิดพระเกียรติ พระบาทสมเด็จพระบรมชนกาธิเบศร มหาภูมิพลอดุลยเดชมหาราช บรมนาถบพิตร ในวโรกาสพระราชพิธีมหามงคลเฉลิมพระชนมพรรษา 6 รอบ และได้รับพระมหากรุณาธิคุณพระราชทานให้เป็นทุนเริ่มแรกในการจัดตั้งมูลนิธิฯ โดยได้รับใบอนุญาตจัดตั้งอย่างเป็นทางการ เมื่อวันที่ 11 กุมภาพันธ์ 2545 ซึ่งเอ็กโก กรุ๊ป ได้สนับสนุนการดำเนินงานของมูลนิธิฯ อย่างต่อเนื่อง นับตั้งแต่นั้นเป็นต้นมา

ปัจจุบัน มูลนิธิไทยรักษ์ป่า ได้รับการประกาศเป็นองค์กรสาธารณกุศล ลำดับที่ 752 จากกระทรวงการคลัง ทำงานมุ่งเน้นการป้องกัน การสร้างจิตสำนึก และสร้างแนวร่วมให้เกิดพลังในการอนุรักษ์ผืนป่าต้นน้ำลำธาร ผ่านโครงการหลากหลายรูปแบบ โดยทำงานร่วมกับกรมอุทยานแห่งชาติ สัตว์ป่า และพันธุ์พืช กรมป่าไม้ กระทรวงทรัพยากรธรรมชาติและสิ่งแวดล้อม ซึ่งเป็นหน่วยงานหลักที่มีภารกิจป้องกันและฟื้นฟูทรัพยากรธรรมชาติ ตลอดจนเครือข่ายในท้องถิ่น ทั้งภาครัฐ ภาคเอกชน ชุมชน โรงเรียน และองค์กรพัฒนาเอกชน โดยดำเนินงานต่อยอดจากโครงการอนุรักษ์ธรรมชาติป่าต้นน้ำ

ณ อุทยานแห่งชาติดอยอินทนนท์ จังหวัดเชียงใหม่ ที่เอ็กโก กรุ๊ป ได้ริเริ่มไว้ ด้วยเล็งเห็นว่าเป็นอุทยานฯที่มีความสำคัญในลำดับต้นๆ ของประเทศ เพราะเป็นป่าต้นน้ำที่สูงที่สุดของไทย มีความหลากหลายทางชีวภาพ และยังเป็นแหล่งท่องเที่ยวที่สำคัญด้วย ในปัจจุบัน มูลนิธิฯ ได้ขยายพื้นที่การดำเนินงานไปยังป่าต้นน้ำที่สำคัญในภาคใต้ จังหวัดนครศรีธรรมราช และภาคตะวันออกเฉียงเหนือ จังหวัดชัยภูมิ

แผนแม่บทการดำเนินงาน 5 ปี (ปี 2560 - 2564)

การทำงานของมูลนิธิไทยรักษ์ป่า มุ่งเน้นการเป็นส่วนหนึ่งของการสร้างเครือข่ายการปลูกจิตสำนึกรักษ์ป่าและส่งเสริมการมีส่วนร่วมของภาครัฐ ภาคเอกชน และภาคประชาชน โดยเฉพาะชุมชนที่อยู่ในพื้นที่ป่า ให้เกิดกระบวนการเรียนรู้ ความเข้าใจ และความสัมพันธ์อันดีระหว่างกัน อันจะก่อให้เกิดเป็น “พลังร่วม” ในการปกป้องและดูแลผืนป่าให้คงอยู่อย่างยั่งยืน

วิสัยทัศน์

มูลนิธิไทยรักษ์ป่า เป็นองค์กรสาธารณกุศลที่สนับสนุนการอนุรักษ์และฟื้นฟูป่าต้นน้ำ และความหลากหลายทางชีวภาพ ร่วมกับภาคีเครือข่ายในพื้นที่สำคัญของประเทศไทย เพื่อนำไปสู่การพัฒนาที่ยั่งยืน

พันธกิจ

- 1) สนับสนุนการอนุรักษ์ ฟื้นฟู และการอยู่ร่วมกับป่าต้นน้ำอย่างยั่งยืน
- 2) ส่งเสริมการจัดการป่าต้นน้ำอย่างมีส่วนร่วม
- 3) สร้างเสริมจิตสำนึกอนุรักษ์ทรัพยากรธรรมชาติและ ความหลากหลายทางชีวภาพ
- 4) สนับสนุนงานพิทักษ์ป่าของภาครัฐ
- 5) สร้างการรับรู้ถึงเจตนารมณ์และประสบการณ์การทำงานของมูลนิธิฯ

ยุทธศาสตร์

- 1) สนับสนุนการอนุรักษ์ ฟื้นฟู และการอยู่ร่วมกับป่าต้นน้ำอย่างยั่งยืน ตามแนวทาง “คนอยู่ได้ ป่าอยู่ได้”
- 2) ส่งเสริมบทบาทและความเข้มแข็งของเครือข่ายชุมชนและความร่วมมือระหว่างภาคี เพื่อแก้ไขประเด็นปัญหาาร่วม
- 3) พัฒนาแหล่งเรียนรู้ สื่อ และกระบวนการเรียนรู้เพื่อสร้างจิตสำนึกและการมีส่วนร่วมของสังคมในการอนุรักษ์และฟื้นฟูป่าต้นน้ำ



เป้าหมายการดำเนินงาน 5 ปี (ปี 2560 - 2564)

มูลนิธิไทยรักษ์ป่าดำเนินงานภายใต้แผนแม่บท 5 ปี (ปี 2560 - 2564) ในการกำหนดเป้าหมายการดำเนินงานด้านการอนุรักษ์และฟื้นฟูป่าต้นน้ำ รวมถึงการสร้างเสริมจิตสำนึกรักษ์สิ่งแวดล้อมให้กับสังคมไทย ภายใต้บทบาทของการเป็นองค์กรที่ให้ความร่วมมือและสนับสนุนภาคีเครือข่ายต่างๆ ที่มีแนวทางการอนุรักษ์ เช่นเดียวกัน โดยมีโครงการตาม 3 ยุทธศาสตร์ และงานประจำที่มีเป้าหมายการดำเนินงานเป็นไปตามแผนแม่บท 5 ปี ทั้งหมด 7 โครงการ และ 2 งานประจำ ดังนี้

ยุทธศาสตร์ที่ 1 : อนุรักษ์และฟื้นฟู

1. โครงการสร้างป่า สร้างรายได้ จังหวัดเชียงใหม่ ร่วมกับกรมป่าไม้ และชุมชนนาร่อง 7 หมู่บ้าน ในอำเภอแม่แจ่ม ฟื้นฟูป่า 1,000 ไร่ ในระยะเวลา 5 ปี
2. โครงการพัฒนาอาชีพ จังหวัดเชียงใหม่ พัฒนาและส่งเสริมให้ชุมชนป่าต้นน้ำมีรายได้เสริมจากการผลิตผ้าทอย้อมสีธรรมชาติ และกาแฟอินทรีย์ ปีละ 100,000 บาท และ 60,000 บาท และนำรายได้สนับสนุนกิจกรรมอนุรักษ์ในชุมชน อย่างน้อยร้อยละ 5
3. โครงการหมู่บ้านไทยรักษ์ป่า จังหวัดนครศรีธรรมราช ร่วมกับกรมอุทยานฯ และชุมชนนาร่อง 3 หมู่บ้าน ปกป้องพื้นที่ป่าไม้ให้ถูกบุกรุกทำลายเพิ่ม และลดพื้นที่เกษตรเชิงเดี่ยวได้ร้อยละ 10 ของพื้นที่ทำกิน
4. โครงการฟื้นฟูป่า รักษาตาน้ำ จังหวัดชัยภูมิ ร่วมกับชุมชน และภาคีเครือข่ายในพื้นที่ปลูกและฟื้นฟูป่า 320 ไร่ เพื่อรักษาความหลากหลายทางชีวภาพของท้องถิ่น

ยุทธศาสตร์ที่ 2 : เครือข่ายชุมชนอยู่กับป่า

5. โครงการเครือข่ายลุ่มน้ำ จังหวัดเชียงใหม่ ร่วมกับกรมป่าไม้ และชุมชน สร้างเครือข่ายลุ่มน้ำ 9 เครือข่าย และมีพื้นที่ป่า 2,000 ไร่ จากการขอคืนพื้นที่ ในระยะเวลา 5 ปี

ยุทธศาสตร์ที่ 3 : จิตสำนึกและการมีส่วนร่วมของสังคม

6. โครงการพัฒนาเส้นทางศึกษารวมชาติ

- จังหวัดเชียงใหม่ พัฒนาเส้นทางศึกษารวมชาติ ร่วมกับอุทยานแห่งชาติ อย่างมีมาตรฐาน พร้อมให้บริการนักท่องเที่ยว แล้วเสร็จร้อยละ 100
- จังหวัดนครศรีธรรมราช พัฒนาเส้นทางศึกษารวมชาติ ร่วมกับอุทยานแห่งชาติ อย่างมีส่วนร่วม พร้อมให้บริการนักท่องเที่ยว แล้วเสร็จร้อยละ 80

7. โครงการเครือข่ายเยาวชนไทยรักป่า

- จังหวัดเชียงใหม่ ส่งเสริมให้มีชมรมอนุรักษ์ฯ ของเยาวชน ขับเคลื่อนงานอนุรักษ์ฯ 24 โรงเรียน เกิดเป็นเครือข่ายเยาวชนเชียงใหม่ และมีโครงการอนุรักษ์ฯ ร่วมกัน 1 โครงการ
- จังหวัดนครศรีธรรมราช ส่งเสริมให้มีชมรมอนุรักษ์ฯ ของเยาวชน ขับเคลื่อนงานอนุรักษ์ฯ 5 โรงเรียน เกิดเป็นเครือข่ายเยาวชนรักป่าเขาหลวง และมีโครงการอนุรักษ์ฯ ร่วมกัน 1 โครงการ
- จังหวัดชัยภูมิ มีการจัดกิจกรรมค่ายเด็กไทยรักป่าให้กับเยาวชนรอบพื้นที่ ปีละ 1 ครั้ง และเยาวชนมีส่วนร่วมกิจกรรมฟื้นฟูป่า อย่างน้อยปีละ 1 ครั้ง

งานประจำ

1. งานสนับสนุนเจ้าหน้าที่พิทักษ์ป่า และภาคีเครือข่าย สนับสนุนการดำเนินงานอนุรักษ์ ร่วมกับหน่วยงานภาครัฐ และเครือข่ายสิ่งแวดล้อมที่สำคัญในพื้นที่ อย่างน้อยแห่งละ 1 ครั้ง
2. งานสื่อสาร เผยแพร่ และแลกเปลี่ยนความรู้ เผยแพร่ และแลกเปลี่ยนองค์ความรู้ด้านสิ่งแวดล้อมกับสาธารณชนอย่างต่อเนื่อง ผ่านสื่อสิ่งพิมพ์ต่างๆ และสื่อสังคมออนไลน์ ได้แก่ เว็บไซต์ และเฟซบุ๊กแฟนเพจ มูลนิธิไทยรักป่า

ในปี 2562 นับเป็นปีที่ 3 ของการดำเนินงานตามแผนแม่บท 5 ปีดังกล่าว โดยผลการดำเนินงานของมูลนิธิไทยรักป่าในรูปแบบโครงการต่างๆ และงานประจำ มีรายละเอียด ดังนี้

ผลการดำเนินงาน ปี 2562

1. โครงการสร้างป่า สร้างรายได้ จังหวัดเชียงใหม่

โครงการสร้างป่า สร้างรายได้ เป็นโครงการตามพระราชดำริ ของสมเด็จพระกนิษฐาธิราชเจ้า กรมสมเด็จพระเทพรัตนราชสุดาฯ สยามบรมราชกุมารี เพื่อแก้ปัญหาและเร่งฟื้นฟูป่าต้นน้ำลำธาร ด้วย รูปแบบและวิธีการผสมผสาน การดำเนินงานจึงจำเป็นต้องใช้หลักวิชาการบูรณาการร่วมกัน ทั้งความรู้ ทางด้านป่าไม้ การเกษตร หลักเศรษฐศาสตร์ และกฎหมาย โดยใช้กระบวนการเรียนรู้เป็นกลไก ขับเคลื่อนงาน การดำเนินโครงการ จึงมีหน่วยงานภาครัฐที่เกี่ยวข้อง ได้แก่ กรมป่าไม้ กรมวิชาการ เกษตร กรมพัฒนาที่ดิน กรมส่งเสริมการเกษตร กรมการปกครอง สำนักงานส่งเสริมการศึกษานอกระบบ และการศึกษาตามอัธยาศัย ตลอดจนหน่วยงานราชการอื่น ๆ พร้อมทั้งภาคธุรกิจเอกชน ร่วมกัน ดำเนินการสนับสนุนอย่างต่อเนื่อง เพื่อให้สามารถอนุรักษ์ทรัพยากรป่าไม้ที่เหลืออยู่ให้คงไว้ และฟื้นฟู ส่วนที่เสื่อมโทรมให้กลับมาสมบูรณ์ดังเดิมโดยเร็ว

เมื่อปี 2560 มูลนิธิฯ เริ่มเข้าร่วมดำเนินงานฟื้นฟูป่าต้นน้ำ ตามแนวทางโครงการสร้างป่า สร้าง รายได้ อำเภอแม่แจ่ม จังหวัดเชียงใหม่ ครอบคลุมพื้นที่ 3 ตำบล ได้แก่ ตำบลช่างเคิ่ง ตำบลท่าผา และตำบล บ้านทับ ร่วมกับกรมป่าไม้ กรมการปกครอง และองค์กรพัฒนาเอกชนในพื้นที่ มีเป้าหมายในการร่วมฟื้นฟูป่า พื้นที่ป่าเสื่อมโทรมในอำเภอแม่แจ่มให้เป็นพื้นที่สีเขียวไม่น้อยกว่า 1,000 ไร่ ภายในระยะเวลา 5 ปี และยังคงดำเนินงานอย่างต่อเนื่องจนถึงปัจจุบัน โดยดำเนินการ 3 งาน ดังนี้

1. งานสนับสนุนศูนย์เพาะชำกล้าไม้อำเภอแม่แจ่ม
2. งานสนับสนุนการสร้างศูนย์เรียนรู้ตามแนวพระราชดำริ โรงพยาบาลเทพรัตน์เวชชานุกูล
3. งานดำเนินโครงการสร้างป่า สร้างรายได้ ในพื้นที่นาร่อง 7 หมู่บ้าน ใน 3 ตำบล

วัตถุประสงค์

1. เพื่อสนับสนุนการดำเนินงานของกรมป่าไม้ในการฟื้นฟูป่าเขาหัวโล้น อำเภอแม่แจ่ม
2. เพื่อส่งเสริมให้เกิดชุมชนนาร่องในโครงการสร้างป่า สร้างรายได้ ตามแนวพระราชดำริ
3. เพื่อเพิ่มพื้นที่สีเขียวที่ได้จากการขอคืนพื้นที่และของชุมชนในพื้นที่

เป้าหมาย

ร่วมฟื้นฟูป่าพื้นที่ป่าเสื่อมโทรม ในชุมชนนาร่อง อำเภอแม่แจ่ม ที่เข้าร่วมโครงการสร้างป่า สร้างรายได้ ตามแนวพระราชดำริ ให้เป็นพื้นที่สีเขียวไม่น้อยกว่า 1,000 ไร่ ภายในระยะเวลา 5 ปี (ปี 2560 - 2564)

ผลการดำเนินงาน

การอนุรักษ์ และฟื้นฟูทรัพยากร :

1. งานสนับสนุนศูนย์เพาะชำกล้าไม้ อำเภอมะนัง

เพื่อสนับสนุนงานกล้าไม้แก่ภาคส่วนต่างๆ ที่ร่วมในโครงการสร้างป่า สร้างรายได้ รวมทั้งชุมชนที่จะร่วมฟื้นฟูป่าบริเวณพื้นที่ป่าต้นน้ำในอำเภอมะนัง จังหวัดเชียงใหม่ โดยการดำเนินงานปี 2562 ได้สนับสนุนการเพาะพันธุ์กล้าไม้ และดำเนินการแจกจ่ายกล้าไม้ที่มีการลงทะเบียนรับทั้งหมดจำนวน 102,000 กล้า อาทิ กล้าไผ่ กาแฟ มะขาม ไม้พยอม ไม้สัก ให้แก่กลุ่มสมาชิกสร้างป่า เครือข่ายชุมชน และประชาชนทั่วไปที่มีความสนใจในพื้นที่อำเภอมะนัง



2. งานสนับสนุนการสร้างศูนย์เรียนรู้ตามแนวพระราชดำริ โรงพยาบาลเทพรัตน์เวชชานุกูล

เพื่อเป็นแหล่งเรียนรู้การทำเกษตรในรูปแบบพึ่งพาตนเอง ให้ชุมชนสามารถนำมาประยุกต์ใช้ในพื้นที่ โดยในปี 2562 ได้ส่งเสริมการปลูกผักอินทรีย์และการปศุสัตว์ เช่น การเลี้ยงไก่พื้นเมือง เพื่อจำหน่ายผลผลิตให้แก่ห้องครัว โรงพยาบาลเทพรัตน์เวชชานุกูล ซึ่งการผลิตผักอินทรีย์คิดเป็น ร้อยละ 50 ของความต้องการสำหรับบริโภคในโรงพยาบาล



3. งานดำเนินโครงการสร้างป่า สร้างรายได้ ในพื้นที่นาร่อง 7 หมู่บ้าน ใน 3 ตำบล

การดำเนินโครงการสร้างป่า สร้างรายได้ ในปี 2562 มุ่งเน้นการส่งเสริมชุมชนนาร่อง เข้าร่วมโครงการสร้างป่า สร้างรายได้ โดยสร้างความเข้าใจกับชุมชนและผู้นำท้องถิ่น ร่วมกับองค์กรภาคี เครือข่าย ซึ่งในพื้นที่นาร่อง 3 ตำบล 7 หมู่บ้าน มีผู้เข้าร่วมโครงการและมีข้อมูลพื้นที่ที่ رایแปลง 158 ครัวเรือน รวมพื้นที่ 755 ไร่ โดยดำเนินการส่งเสริมให้ชุมชนปลูกไม้ผลและไม้ยืนต้น เช่น เงาะ อะโวคาโด มะม่วง ไม้ กล้วย เพื่อเป็นการสร้างรายได้ให้แก่ชุมชน ควบคู่ไปกับการทำกิจกรรมฟื้นฟูป่า และอนุรักษ์ตามภูมิปัญญา



การพัฒนาคุณภาพชีวิต :

4. งานส่งเสริมอาชีพ และพัฒนากลุ่มวิสาหกิจชุมชน นาร่อง 7 ชุมชน

การจัดตั้งกลุ่มและมีแนวทางการจดทะเบียนวิสาหกิจชุมชนทั้ง 7 ชุมชน โดยขึ้นทะเบียน เกษตรกรกับสำนักงานส่งเสริมการเกษตรอำเภอแม่แจ่ม เพื่อให้เกิดการรวมกลุ่มและสนับสนุนองค์ความรู้ จากหน่วยงานภาครัฐ เช่น การปลูก การแปรรูปผลผลิต และการตลาด โดยในปี 2562 มีการจัดทำ ฐานข้อมูลผู้เข้าร่วมโครงการฯ ทั้ง 7 ชุมชน และดำเนินการจัดทำฐานข้อมูลรายรับ - รายจ่าย นาร่อง 1 หมู่บ้าน คือ บ้านแม่ยางसान โดยชุมชนมีรายได้จากการปลูกและจำหน่ายผลผลิตจากไม้ ประมาณ 91,200 บาท/ปี หน่อไม้ 5,000 บาท/ปี และกล้วย 15,000 บาท/เดือน

สรุปผลการดำเนินงาน

การดำเนินงานบรรลุเป้าหมายเชิงปริมาณได้ค่อนข้างมาก สามารถสร้างการมีส่วนร่วมในกิจกรรม พัฒนาคุณภาพชีวิตควบคู่กับการเพิ่มพื้นที่สีเขียว โดยกิจกรรมการอนุรักษ์และฟื้นฟูมีผลการ ดำเนินงานสูงกว่าเป้าหมายเล็กน้อย คือ มีการแจกจ่ายกล้าไม้จำนวน 102,000 กล้า แต่มีชุมชนเข้าร่วม โครงการคงที่ที่จำนวน 158 ครัวเรือน และพื้นที่เพิ่มขึ้นรวม 755 ไร่ คิดเป็นร้อยละ 79 จากแผนการ ดำเนินงานตามยุทธศาสตร์ระยะ 5 ปี ที่กำหนดเป้าหมายไว้ 200 ครัวเรือน

2. โครงการพัฒนาอาชีพ จังหวัดเชียงใหม่

โครงการพัฒนาอาชีพ เป็นโครงการที่ต่อยอดและขยายผลจากโครงการหมู่บ้านไทยรักษ์ป่า จังหวัดเชียงใหม่ เพื่อส่งเสริมและพัฒนาหมู่บ้านที่ตั้งอยู่ในพื้นที่ป่าต้นน้ำ ซึ่งควรได้รับการดูแลเป็นพิเศษ เนื่องจากเป็นที่ทำกินในเขตป่าอนุรักษ์บนพื้นที่สูงที่มีความลาดชันและง่ายต่อการกัดเซาะพังทลาย โดยกลุ่มชาติพันธุ์ที่อาศัยอยู่ส่วนใหญ่ คือ กะเหรี่ยง หรือปกากะญอ ซึ่งมีวิถีชีวิตแบบเรียบง่ายด้วยการพึ่งพิงทรัพยากรจากป่าเพื่อการยังชีพ

มูลนิธิไทยรักษ์ป่า คำนึงถึงความสำคัญของชุมชนในการดูแลรักษาป่าและใช้ประโยชน์จากป่า จึงได้ดำเนินโครงการส่งเสริมอาชีพที่เหมาะสมกับบริบทพื้นที่ เช่น การพัฒนาผลิตภัณฑ์ผ้าทอย้อมสีธรรมชาติ การปลูกกาแฟ การทำเกษตรอินทรีย์ รวมไปถึงอาชีพเสริมที่จะเกิดขึ้นจากการมีไฟฟ้าใช้ เพื่อเป็นการสร้างรายได้เสริมให้แก่ชุมชนในหมู่บ้านไทยรักษ์ป่า ร่วมกับการอนุรักษ์ป่าต้นน้ำอย่างต่อเนื่อง โดยอาศัยภูมิปัญญาท้องถิ่นเป็นสำคัญ เพื่อให้ชุมชนสามารถอยู่ร่วมกับป่าและใช้ประโยชน์จากป่าได้อย่างยั่งยืน โดยดำเนินการ 2 งาน ดังนี้

1. งานพัฒนาผลิตภัณฑ์ผ้าทอย้อมสีธรรมชาติ
2. งานพัฒนาผลิตภัณฑ์กาแฟอินทรีย์

วัตถุประสงค์

1. เพื่อส่งเสริมและพัฒนาอาชีพเสริมแก่ชุมชนในโครงการหมู่บ้านไทยรักษ์ป่า
2. เพื่อพัฒนาผลิตภัณฑ์ให้เกิดมูลค่าเพิ่มและสอดคล้องกับความต้องการของตลาด
3. เพื่อสร้างการมีส่วนร่วมในการอนุรักษ์ทรัพยากรป่าไม้และความหลากหลายทางชีวภาพ

เป้าหมาย

เกิดอาชีพและรายได้เสริมให้แก่ชุมชนในโครงการหมู่บ้านไทยรักษ์ป่า

ผลการดำเนินงาน

1. งานพัฒนาผลิตภัณฑ์ผ้าทอย้อมสีธรรมชาติ

มูลนิธิฯ มุ่งเน้นการพัฒนาผลิตภัณฑ์ผ้าทอย้อมสีธรรมชาติ ร่วมกับกลุ่มแม่บ้านไทยรักษ์ป่า บ้านสันดินแดง ให้มีคุณภาพ เพื่อเป็นการสืบสานภูมิปัญญาของชาวปกากะญอ ซึ่งมีวิถีชีวิตเรียบง่าย และเป็นมิตรต่อสิ่งแวดล้อม ทั้งยังเป็นการสร้างรายได้เสริมให้ชุมชนอยู่ได้อย่างเข้มแข็ง

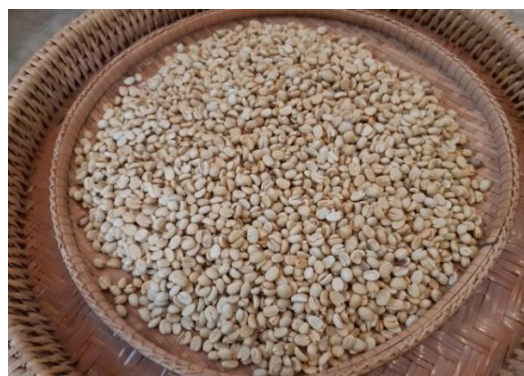
ในปี 2562 มูลนิธิฯ ดำเนินการพัฒนาคุณภาพผลิตภัณฑ์ แสวงหาตลาดรองรับจากภาคีเครือข่ายที่ให้คุณค่ากับผลิตภัณฑ์ที่มีกระบวนการผลิตเชื่อมโยงกับการดูแลรักษาผืนป่า และส่งเสริมให้มีการออกร้านจำหน่ายผลิตภัณฑ์ เช่น ตลาดประชารัฐ ตลาดนัดกฟภ. และ Little Tree Market เพื่อให้กลุ่มแม่บ้านได้รับข้อมูลความต้องการตรงจากผู้ซื้อ และนำไปพัฒนาผลิตภัณฑ์ รวมทั้งเอ็กโก กรุ๊ป ได้รับซื้อ

ผ้าทอ เพื่อนำมาพัฒนาเป็นผลิตภัณฑ์กระเป๋าของขวัญ VIP โดยชาวบ้านมีรายได้จากการจำหน่ายผลิตภัณฑ์ผ้าทอย้อมสีธรรมชาติ รวมทั้งสิ้น 357,580 บาท และจัดสรรร้อยละ 5 มาใช้ในกิจกรรมอนุรักษ์และฟื้นฟูทรัพยากรในชุมชน ตามแนวทางวิสาหกิจเพื่อสังคม หรือ Social Enterprise (SE) รวมทั้งมีการพัฒนาศักยภาพให้แก่สมาชิกในกลุ่มและคนรุ่นใหม่ในชุมชน



2. งานพัฒนาผลิตภัณฑ์กาแฟอินทรีย์

หมู่บ้านโป่งสะแยง ตั้งอยู่ในพื้นที่ป่าต้นน้ำที่มีความอุดมสมบูรณ์ในอำเภอแม่แจ่ม ชุมชนมีความเข้มแข็งในการดูแลรักษาป่า มีกฎระเบียบ และคณะกรรมการจัดการทรัพยากรที่ชุมชนร่วมกันจัดตั้งขึ้น ชาวบ้านมีการปลูกกาแฟใต้ป่าโดยไม่ใช้สารเคมี เพื่อเป็นรายได้เสริม ในปี 2562 มูลนิธิฯ และชุมชน ได้ร่วมกันต่อยอดการดำเนินงานพัฒนาผลิตภัณฑ์และกระบวนการผลิตกาแฟอินทรีย์ รวมทั้งพัฒนาศักยภาพของกลุ่มวิสาหกิจชุมชนให้สามารถขับเคลื่อนงานด้วยตนเอง เพื่อให้ชาวบ้านมีคุณภาพชีวิตที่ดีขึ้น ควบคู่ไปกับการดูแลรักษาผืนป่า โดยกลุ่มฯ มีสมาชิกเพิ่มขึ้นเป็น 32 คน รวมพื้นที่ทั้งหมด 52 ไร่ ให้ผลผลิตกาแฟ 72.6 กิโลกรัมต่อไร่ โดยมีลูกค้าที่สนใจสั่งซื้อกาแฟไปจัดจำหน่าย จำนวน 2 ราย สร้างรายได้เสริมให้กับชุมชน 88,790 บาท



สรุปผลการดำเนินงาน

การดำเนินงานบรรลุเป้าหมายเชิงปริมาณได้ค่อนข้างมาก โดยงานพัฒนาผลิตภัณฑ์ผ้าทอฯ สร้างรายได้เสริมให้แก่ชุมชนและลดการพึ่งพาป่าได้ ส่วนผลิตภัณฑ์กาแฟอินทรีย์ แม้ผลผลิตจะลดลง ซึ่งส่วนหนึ่งเป็นผลกระทบจากสภาพอากาศที่เปลี่ยนแปลง ทำให้ต้องมีการวางแผนแนวทางในการรับมือ และสร้างกระบวนการพัฒนาผลิตภัณฑ์ให้เกิดมูลค่าเพิ่ม และสอดคล้องกับความต้องการของตลาดมากขึ้น

3. โครงการหมู่บ้านไทยรักษ์ป่า จังหวัดนครศรีธรรมราช

โครงการหมู่บ้านไทยรักษ์ป่า ครอบคลุม 3 หมู่บ้านนาร่องที่อยู่ในพื้นที่ป่าเขาหลวง จังหวัดนครศรีธรรมราช มีสภาพธรรมชาติที่สมบูรณ์ และทิวทัศน์ที่สวยงาม ทั้งน้ำตก และภูเขา อีกทั้งยังเป็นพื้นที่ป่าต้นน้ำที่หล่อเลี้ยงผืนแผ่นดินภาคใต้ตอนกลาง และมีความหลากหลายทางชีวภาพสูง

การอนุรักษ์ทรัพยากรธรรมชาติและป่าต้นน้ำให้คงไว้ได้อย่างยั่งยืน จำเป็นต้องให้ความสำคัญในการทำงานร่วมกับภาคีเครือข่ายจากทุกภาคส่วน โดยเฉพาะประชาชนที่อาศัยอยู่โดยรอบป่า และใช้ประโยชน์ทั้งทางตรงและทางอ้อมจากป่าเขาหลวง ซึ่งปัจจุบัน ยังคงพบปัญหาการบุกรุกทำลายป่าเพื่อขยายพื้นที่ทำกิน มีใช้สารเคมีในการทำการเกษตร ส่งผลให้พื้นที่ป่าอนุรักษ์ลดลง สภาพป่าเสื่อมโทรม และระบบนิเวศขาดความสมดุล ดังนั้น จึงจำเป็นต้องมีการสร้างความรู้ความเข้าใจในบทบาทของป่าต่อการอยู่รอดของชุมชน เพื่อให้ชุมชนรอบป่าเกิดจิตสำนึกหวงแหน มีส่วนร่วมในการอนุรักษ์ และดำเนินชีวิตด้วยความเกื้อกูลกันระหว่างคนกับป่ามากขึ้น

การดำเนินโครงการหมู่บ้านไทยรักษ์ป่า จึงคำนึงถึงการทำงานที่สอดคล้องกับบริบทของชุมชน ควบคู่กับการดูแลรักษาระบบนิเวศป่าต้นน้ำ ตามแนวทาง “คนอยู่ได้ ป่าอยู่ได้” เพื่อนำไปสู่การอยู่ร่วมกับป่าอย่างยั่งยืน โดยดำเนินการ 2 งาน ดังนี้

1. งานขับเคลื่อนกลุ่มอนุรักษ์ และการแก้ไขประเด็นปัญหาพร้อม
2. งานส่งเสริมอาชีพ และพัฒนาผลิตภัณฑ์ชุมชน

วัตถุประสงค์

1. เพื่อส่งเสริมและพัฒนาหมู่บ้านไทยรักษ์ป่าให้เกิดความเข้มแข็งตามแนวทาง “คนอยู่ได้ ป่าอยู่ได้”

3 หมู่บ้าน

2. เพื่อสร้างความเข้มแข็งของกลุ่มอนุรักษ์และเชื่อมโยงเครือข่ายหมู่บ้านไทยรักษ์ป่า 3 หมู่บ้าน
3. เพื่อแก้ไขประเด็นปัญหาพร้อมตามบริบทพื้นที่ (การใช้สารเคมีในพื้นที่ต้นน้ำ)
4. เพื่อพัฒนาให้เป็นชุมชนต้นแบบด้านการอนุรักษ์ป่าต้นน้ำของภาคใต้ร่วมกับอุทยานฯ

เป้าหมาย

พัฒนาหมู่บ้านไทยรักษ์ป่าให้เป็นหมู่บ้านต้นแบบด้านการอนุรักษ์ป่าต้นน้ำ และมีระบบเกษตรที่เป็นมิตรกับพื้นที่ต้นน้ำ

ผลการดำเนินงาน

การอนุรักษ์และฟื้นฟูทรัพยากร :

1. งานขับเคลื่อนกลุ่มอนุรักษ์ และการแก้ไขประเด็นปัญหาร่วม

มูลนิธิ ดำเนินงานร่วมกับภาคีเครือข่าย และกลุ่มอนุรักษ์ จาก 3 หมู่บ้านนำร่อง ได้แก่ บ้านหน้าถ้ำ เขตอุทยานแห่งชาติน้ำตกสี่ขีด จังหวัดสุราษฎร์ธานี บ้านทุ่งโน และบ้านในหมง เขตอุทยานแห่งชาติเขาลวง จังหวัดนครศรีธรรมราช โดยมีโครงสร้างคณะกรรมการ กลไกการบริหารจัดการ การกำหนดกฎระเบียบใช้ทรัพยากรในชุมชน ทั้ง 3 หมู่บ้าน ที่คอยขับเคลื่อนงานตามแผน ในปี 2562 กลุ่มฯ มีการดำเนินงานอนุรักษ์ร่วมกับอุทยานฯ เช่น การเข้าร่วมเป็นคณะกรรมการ PAC การลาดตระเวน ป้องกันการบุกรุกทำลายป่า และการดำเนินกิจกรรมอนุรักษ์ในพื้นที่ เช่น การบังคับใช้กฎระเบียบร่วมกัน ของชุมชน การบวชป่า การปลูกต้นประและต้นคลุ้ม เป็นต้น นอกจากนี้ ยังร่วมกันขับเคลื่อนการรณรงค์ ลดใช้สารเคมี โดยมีการตรวจวัดคุณภาพน้ำเป็นระยะ และวางแผนให้ความรู้เกี่ยวกับผลกระทบจากการใช้สารเคมีแก่ชุมชน



การพัฒนาคุณภาพชีวิต :

2. งานส่งเสริมอาชีพ และพัฒนาผลิตภัณฑ์ชุมชน

การส่งเสริมให้ชุมชนมีรายได้และเกิดอาชีพเสริมจากการสร้างมูลค่าให้กับผลิตภัณฑ์ท้องถิ่น และบริการจากฐานทรัพยากรชีวภาพ จะช่วยเสริมให้ชุมชนอยู่ร่วมกับป่าได้อย่างยั่งยืน ในปี 2562 มูลนิธิ ได้ร่วมต่อยอดการพัฒนากลุ่มอาชีพให้มีการบริหารจัดการกลุ่ม และจดทะเบียนเป็นวิสาหกิจชุมชนใน 3 หมู่บ้าน คือ กลุ่มจักสานคลุ้ม บ้านทุ่งโน มีการพัฒนาผลิตภัณฑ์และช่องทางตลาดที่กว้างขึ้น จากการออกร้าน สร้างรายได้ให้กับชุมชน เพิ่มขึ้นประมาณร้อยละ 20 ของปีที่ผ่านมา กลุ่มพัฒนาผลิตภัณฑ์ลูกประ บ้านในหมง มีการพัฒนาบรรจุภัณฑ์และวางจำหน่ายในร้านกาแฟ สร้างรายได้ให้กับชุมชน 41,760 บาท และกลุ่มบริการท่องเที่ยวเชิงนิเวศ บ้านหน้าถ้ำ ที่อยู่ระหว่างการอนุญาตเปิดการท่องเที่ยวจากกรมอุทยานฯ นอกจากนี้ ยังมีการทำ MOU ร่วมกับมหาวิทยาลัยทักษิณ ในการพัฒนาคุณภาพการศึกษา พัฒนางานวิจัย และการบริการวิชาการให้กับชุมชนด้วย



สรุปผลการดำเนินงาน

การดำเนินงานบรรลุเป้าหมายค่อนข้างมาก ทั้ง 3 หมู่บ้านนาร่อง มีการดำเนินงานตามแผนที่กำหนดไว้ โดยงานด้านการอนุรักษ์ฯ สามารถขับเคลื่อนงาน มีส่วนร่วมดำเนินกิจกรรมอนุรักษ์ฯ กับภาคีที่หลากหลาย และประเด็นปัญหาหารือร่วมในการลดใช้สารเคมี ส่วนงานด้านพัฒนาคุณภาพชีวิต กลุ่มวิสาหกิจทั้ง 3 หมู่บ้านมีการพัฒนาและจำหน่ายผลิตภัณฑ์ออกสู่ตลาด สร้างรายได้เสริมสู่ชุมชน ทั้งนี้ การดำเนินการจะสร้างองค์ความรู้และผลักดันให้เกิดการพัฒนาในรูปแบบผลิตภัณฑ์ที่หลากหลายและประณีต เพื่อเพิ่มมูลค่าให้แก่ผลิตภัณฑ์ชุมชน และมีตลาดรองรับมากขึ้น

4. โครงการฟื้นฟูป่า รักษาตาน้ำ จังหวัดชัยภูมิ

ป่าภูหลวง เป็นป่าดงดิบผืนสำคัญแห่งเทือกเขาภูแลนคา เป็นป่าต้นน้ำของลำน้ำลำปะทาว ที่ให้กำเนิดน้ำตกตาดโตน และไหลผ่านอำเภอมะนิ้อย จังหวัดชัยภูมิ ไปบรรจบลงลำน้ำชี ซึ่งเป็นลำน้ำที่มีต้นกำเนิดจากป่าภูเขียว สายน้ำที่หล่อเลี้ยงคนชัยภูมิ และชาวอีสานกว่าครึ่งภูมิภาค จนกระทั่งเดือนเมษายน 2559 เกิดไฟป่าครั้งรุนแรงที่สุดในรอบ 12 ปี พื้นที่ได้รับความเสียหายเกือบ 3,000 ไร่ ป่าปลูกหลายจุดถูกไฟเผาทำลาย ไม้ยืนต้นถูกไฟไหม้จนถึงยอด นับเป็นความสูญเสียครั้งใหญ่ หากรอให้ป่าฟื้นตัวสู่สภาพเดิมตามธรรมชาติ อาจต้องใช้เวลาช้านาน จึงจำเป็นต้องอาศัยหลักวิชาการเข้ามาช่วยให้กระบวนการฟื้นตัวของป่าเกิดได้เร็วขึ้น

มูลนิธิไทยรักษ์ป่า จึงได้ดำเนินโครงการฟื้นฟูป่า รักษาตาน้ำ จังหวัดชัยภูมิ ซึ่งเป็นโครงการที่มีการดำเนินงานร่วมกับชุมชนและภาคส่วนต่างๆ เพื่อฟื้นฟูระบบนิเวศป่าและแหล่งน้ำตามธรรมชาติ ป่าภูหลวง ให้กลับสู่สภาพสมบูรณ์ จำนวน 320 ไร่ โดยใช้วิธีการปลูกป่าเลียนแบบโครงสร้างป่าเดิม และใช้ไม้พื้นถิ่นในการสร้างความหลากหลายทางชีวภาพ รวมทั้งส่งเสริมการมีส่วนร่วมและสร้างจิตสำนึกให้แก่ทุกภาคส่วนในการดูแลรักษาป่าและแหล่งน้ำตามธรรมชาติ โดยดำเนินการ 2 งาน ดังนี้

1. งานฟื้นฟูป่า รักษาตาน้ำ ป่าภูหลวง
2. งานสร้างความเข้มแข็ง และการมีส่วนร่วมของชุมชน

วัตถุประสงค์

1. เพื่อการอนุรักษ์และฟื้นฟูพื้นที่ป่าต้นน้ำ โดยการมีส่วนร่วมจากทุกภาคส่วน
2. เพื่อพัฒนาคุณภาพชีวิตของชุมชนในพื้นที่ป่าต้นน้ำ

เป้าหมาย

ร่วมกับชุมชน และภาคีเครือข่ายสิ่งแวดล้อมในพื้นที่ ปลูกและฟื้นฟูป่า 320 ไร่ เพื่อรักษาความหลากหลายทางชีวภาพของท้องถิ่น ภายในระยะเวลา 5 ปี (ปี 2560 - 2564)

ผลการดำเนินงาน

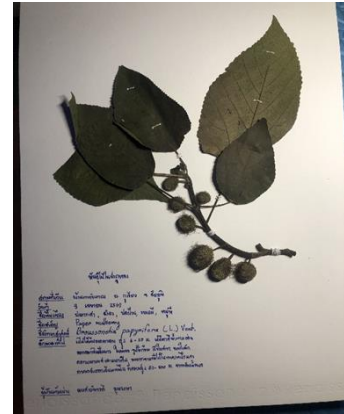
การอนุรักษ์และฟื้นฟูทรัพยากร :

1. งานฟื้นฟูป่า รักษาต้นน้ำ ป่าภูหลวง

การดำเนินงานฟื้นฟูระบบนิเวศป่าและแหล่งน้ำตามธรรมชาติ ในขอบเขตพื้นที่การทำงานทั้งหมด 320 ไร่ โดยการปลูกเลียนแบบโครงสร้างป่าเดิม และใช้ไม้พื้นถิ่นในการสร้างความหลากหลายทางชีวภาพ ในปี 2562 สามารถเพาะพันธุ์กล้าไม้ได้ 33 ชนิด มีชุมชนเข้าร่วมโครงการทั้งหมด 54 ครัวเรือน จาก 3 ชุมชน และนำกล้าไม้ไปปลูกบนแปลงที่เตรียมปลูกฟื้นฟูป่า แล้วเสร็จ 82 ไร่ มีอัตราการรอดตายประมาณร้อยละ 60 โดยดำเนินการร่วมกับชุมชน โรงเรียน วัดป่ามหาวัน และหน่วยงานอนุรักษ์ในพื้นที่ รวมทั้งมีการติดตามและบำรุงรักษาแปลงปลูกเป็นระยะ



ทั้งนี้ ยังได้ต่อยอดการศึกษาและเก็บข้อมูลความหลากหลายของสัตว์เลื้อยคลาน และจัดทำทะเบียนข้อมูลพันธุ์ไม้แห้ง เพื่อเป็นฐานข้อมูลชี้วัดคุณภาพและความหลากหลายทางชีวภาพในระบบนิเวศ ควบคู่ไปกับการฟื้นฟูป่าและการสร้างการมีส่วนร่วมกับชุมชน



การพัฒนาคุณภาพชีวิต :

2. งานสร้างความเข้มแข็งและการมีส่วนร่วมของชุมชน

2.1 งานเพิ่มศักยภาพภาพชุมชน

มูลนิธิฯ ได้ดำเนินการติดตาม และแลกเปลี่ยนเรียนรู้กับชุมชนในการร่วมกันเก็บหาพันธุ์ไม้ เพาะพันธุ์ ดูแลรักษากล้าไม้และเรือนเพาะชำ โดยรับซื้อกล้าไม้จากชุมชน เพื่อนำไปปลูกตามแนวทางของโครงการฯ รวมทั้งวางแผนจัดการฝึกอบรมตามความต้องการของชุมชน ซึ่งเป็นการฟื้นฟูป่าไปพร้อมกับสร้างความเข้มแข็งให้กับชุมชนอย่างยั่งยืน



2.2 งานดำเนินกิจกรรมอนุรักษ์ฯ ร่วมกับชุมชนและเยาวชน

การพัฒนาแผนจัดการป่าร่วมกับคณะกรรมการป่าชุมชน และสนับสนุนงบประมาณในการเฝ้าระวัง ทำแนวกันไฟ และดับไฟป่า รวมทั้งการจัดกิจกรรมปลูกฟื้นฟูป่า และสำรวจคุณภาพน้ำในลำธารร่วมกับชุมชน เยาวชน และภาคีเครือข่าย เพื่อสร้างความเข้าใจและความร่วมมือในการดูแลรักษาป่าและทรัพยากรธรรมชาติในพื้นที่



2.3 งานส่งเสริมกลุ่มอาชีพในชุมชน

การพัฒนาและส่งเสริมกลุ่มอาชีพปลูกผักกูด บ้านตาตรินทอง และบ้านตาตฤทอง เพื่อลดรายจ่ายในครัวเรือน และเพิ่มรายได้ให้กับกลุ่มสมาชิก โดยดำเนินการส่งเสริมองค์ความรู้ให้แก่สมาชิกในกลุ่มฯ ในการเพาะ บำรุงรักษาแปลงปลูก และแนวทางการจำหน่ายผักกูด โดยในปี 2562 มีสมาชิกกลุ่มอาชีพปลูกผักกูด 14 คน จาก 2 ชุมชน



สรุปผลการดำเนินงาน

การดำเนินงานยังไม่สามารถบรรลุเป้าหมายเชิงปริมาณได้มากนัก โดยเฉพาะงานเพาะพันธุ์กล้าไม้และการปลูกฟื้นฟูป่า โดยส่วนหนึ่งเป็นผลกระทบจากสภาพภูมิอากาศที่ร้อนแล้ง และฝนทิ้งช่วง ส่งผลให้การผลิตเมล็ดของแม่ไม้ที่จะนำไปเพาะกล้าไม้ลดลง รวมทั้งจำนวนพื้นที่ที่ปลูกฟื้นฟูป่าทั้งหมดยังคงที่จากปีที่ผ่านมา คือ 82 ไร่ มีอัตราการรอดตายร้อยละ 60 ทำให้ต้องมีการวางแผนเพื่อรับมือ และติดตามการรอดของกล้าไม้ที่ปลูกอย่างต่อเนื่องมากขึ้น

ส่วนงานสร้างการมีส่วนร่วม ยังคงได้รับความร่วมมือในการดำเนินงานอนุรักษ์ ที่ดีจากชุมชน และภาคีเครือข่าย ทั้ง โรงเรียน วัด และหน่วยงานอนุรักษ์ฯ ในพื้นที่ รวมทั้งมีกิจกรรมการพัฒนาคุณภาพชีวิต โดยส่งเสริมการเพิ่มรายได้ ลดรายจ่ายในครัวเรือนอย่างต่อเนื่อง ได้แก่ กิจกรรมส่งเสริมอาชีพปลูกผักกูด

5. โครงการเครือข่ายลุ่มน้ำ จังหวัดเชียงใหม่

การทำงานในรูปแบบของเครือข่ายลุ่มน้ำ เป็นการเปิดโอกาสให้ทุกภาคส่วนเข้ามามีส่วนร่วมในการอนุรักษ์ทรัพยากรธรรมชาติ ทั้งกระบวนการร่วมคิด ร่วมทำ เปลี่ยนความขัดแย้งระหว่างหน่วยงานกับชุมชน ให้เกิดเป็นความเข้าใจ ห่วงเห่น และความเป็นเจ้าของร่วมกันในทรัพยากรธรรมชาติ ดิน น้ำ ป่า ในลุ่มน้ำ มีการทำกิจกรรม ร่างกฎกติกา และแก้ไขปัญหาาร่วมกัน โดยโครงการเครือข่ายลุ่มน้ำ จังหวัดเชียงใหม่ เป็นโครงการที่เกิดจากการขยายผลโครงการหมู่บ้านไทยรักษ์ป่า ในงานพัฒนาการระเบียบการอนุรักษ์ โดยชุมชน และการจัดการที่ดินจากระดับหมู่บ้านไปสู่ระดับเครือข่ายลุ่มน้ำ

มูลนิธิฯ มีพื้นที่ดำเนินงาน 9 ลุ่มน้ำสาขาย่อย ครอบคลุม 2 ลุ่มน้ำหลัก ซึ่งไหลลงสู่แม่น้ำปิง ได้แก่ ลุ่มน้ำแม่กลาง (แม่ยะ-แม่ปอน แม่กลางตอนบน แม่เตี้ยะ-แม่แตะ) และลุ่มน้ำแม่แจ่ม (แม่แจ่มตอนบน แม่วาก-แม่มาลอ แม่อวม-แม่ปาน แม่แรก ห้วยงู ห้วยเปอะฉี่โก๊ะ) เพื่อร่วมกันขับเคลื่อนกฎระเบียบกิจกรรมอนุรักษ์ตามภูมิปัญญาและประเด็นร่วมในชุมชน ครอบคลุมพื้นที่ 64 หมู่บ้าน ในพื้นที่อำเภอมองทอง และอำเภอแม่แจ่ม จังหวัดเชียงใหม่ โดยดำเนินการ 4 งาน ดังนี้

1. งานอนุรักษ์และฟื้นฟูทรัพยากร
2. งานพัฒนาคุณภาพชีวิต
3. งานพัฒนาศักยภาพแกนนำเยาวชน
4. งานแก้ไขประเด็นร่วมระดับลุ่มน้ำ

วัตถุประสงค์

1. เพื่อสนับสนุนให้องค์กรชุมชนและเยาวชนเกิดความเข้มแข็งในการบริหารจัดการทรัพยากรธรรมชาติร่วมกับทุกภาคส่วน
2. เพื่อให้เกิดความร่วมมือในการป้องกัน ฟื้นฟู และอนุรักษ์ทรัพยากรธรรมชาติตามภูมิปัญญาในพื้นที่เครือข่ายลุ่มน้ำ
3. เพื่อแก้ปัญหาประเด็นร่วมระดับลุ่มน้ำโดยคณะกรรมการเครือข่ายลุ่มน้ำ

เป้าหมาย

ส่งเสริมองค์กรชุมชนให้เกิดความเข้มแข็งและสร้างความร่วมมือกับทุกภาคส่วนในการบริหารจัดการทรัพยากรธรรมชาติและสิ่งแวดล้อม ทั้งการป้องกันและฟื้นฟู โดยมีโครงสร้างคณะกรรมการเครือข่ายลุ่มน้ำ มีกฎระเบียบที่ชัดเจนและบังคับใช้ได้จริง ตลอดจนผลักดันให้การบริหารจัดการทรัพยากรธรรมชาติเป็นส่วนหนึ่งของนโยบายท้องถิ่นที่ทุกภาคส่วนให้การยอมรับ

ผลการดำเนินงาน

1. งานอนุรักษ์และฟื้นฟูทรัพยากร

มูลนิธิฯ ส่งเสริมให้ชุมชนรวมกลุ่มกันในรูปแบบของคณะกรรมการเครือข่าย 9 กลุ่มน้ำย่อย เพื่อร่วมกันขับเคลื่อนกฎระเบียบการอนุรักษ์และการบริหารจัดการทรัพยากรระดับลุ่มน้ำ ในปี 2562 ได้ต่อยอดการทำงานของคณะกรรมการลุ่มน้ำและมีแผนงานการขับเคลื่อนกิจกรรมอนุรักษ์ ครบทั้ง 9 เครือข่าย มีการติดตามผลการดำเนินงานทุก ๆ 2 เดือน และดำเนินกิจกรรมอนุรักษ์ฯ เช่น การทำแนวกันไฟ สร้างฝายชะลอน้ำ บวชป่า เขตอนุรักษ์พันธุ์ปลา และการปลูกป่า อย่างน้อยเครือข่ายละ 2 ครั้งต่อปี เพื่อนำไปสู่ความร่วมมือในการป้องกัน ฟื้นฟู และอนุรักษ์ทรัพยากรธรรมชาติตามกฎหมาย



2. งานพัฒนาคุณภาพชีวิต

การพัฒนาและส่งเสริมชุมชนให้อยู่ร่วมกับป่าอย่างสมดุล จากการปรับใช้ระบบเกษตรแบบยั่งยืน โดยได้ดำเนินกิจกรรมปลูกไม้ใช้เองในพื้นที่นาร่องอย่างเป็นรูปธรรม มีการปลูกไม้ผลและไม้ยืนต้น อาทิ ไม้สัก ไม้ไผ่ โดยงานสร้างป่าสร้างรายได้ ซึ่งในปี 2562 กลุ่มเกษตรยั่งยืนในระดับเครือข่ายลุ่มน้ำ มีแผนงานอนุรักษ์ฯ ที่ชัดเจน ทั้ง 2 เครือข่าย ทั้งในพื้นที่อำเภอแม่แจ่ม มีสมาชิกปลูกไม้ 193 ราย รวมพื้นที่ทั้งหมด 225 ไร่ และในพื้นที่อำเภอกัลยา มีสมาชิกบ่อเก็บน้ำเพื่อการเกษตร 92 ราย รวมพื้นที่ทั้งหมด 32 บ่อ ทั้งนี้ อยู่ระหว่างดำเนินการจัดทำฐานข้อมูลพื้นที่ทำกิน และข้อมูลค่าใช้จ่ายของ 1 หมู่บ้านนาร่อง คือ บ้านสบแม่รวม ตำบลแม่นาจร อำเภอแม่แจ่ม



3. งานพัฒนาศักยภาพแกนนำเยาวชน

มูลนิธิ สนับสนุนให้เกิดการมีส่วนร่วมระหว่างกลุ่มเยาวชนกับผู้นำชุมชนในพื้นที่ โดยเฉพาะการเชื่อมโยงกิจกรรมของเยาวชนกับแผนงานหลักของชุมชน เพื่อนำไปสู่ความยั่งยืนของการดำเนินงานอนุรักษ์ในชุมชน ในปี 2562 แกนนำเยาวชนคนต้นน้ำมีส่วนร่วมในกิจกรรมอนุรักษ์ฯ ของคณะกรรมการเครือข่ายลุ่มน้ำ 2 เครือข่าย เช่น กิจกรรมปลูกป่า สรุปรงานป้องกันไฟป่า ในพื้นที่อำเภอจอมทอง และกิจกรรมเรียนรู้แม่แจ่มโมเดล ในพื้นที่อำเภอแม่แจ่ม



4. การขับเคลื่อนประเด็นร่วมระดับลุ่มน้ำ

ในปี 2562 การจัดการที่ดินอย่างมีส่วนร่วมโดยการจัดเก็บข้อมูลขอบเขตพื้นที่ทำกินด้วยระบบ GIS แล้วเสร็จจำนวน 38 หมู่บ้าน คิดเป็นร้อยละ 59 ของหมู่บ้านในพื้นที่ลุ่มน้ำที่ดำเนินการจาก 64 หมู่บ้าน และได้ขอคืนพื้นที่ป่าจากการจัดการที่ดินอย่างมีส่วนร่วมรวมทั้งหมด 1,530 ไร่ แบ่งเป็นในพื้นที่อำเภอจอมทอง 1,029 ไร่ และพื้นที่อำเภอแม่แจ่ม 501 ไร่ โดยได้รับการจดทะเบียนประวัติการใช้ที่ดิน 7 หมู่บ้าน



สรุปผลการดำเนินงาน

การดำเนินงานสามารถบรรลุเป้าหมายเชิงปริมาณได้ค่อนข้างมาก ได้แก่ การเกิดคณะกรรมการและกฎระเบียบลุ่มน้ำที่มีแผนงานในการขับเคลื่อน ทั้ง 9 เครือข่าย โดยดำเนินกิจกรรมอนุรักษ์ฯ เพื่อสร้างการมีส่วนร่วมป้องกันและฟื้นฟูทรัพยากรที่เหมาะสมตามบริบทพื้นที่ ทั้งนี้ ยังต้องมีการดำเนินงานอย่างต่อเนื่องเรื่องการจัดการพื้นที่ดินทำกิน และปัญหาไฟป่าที่ต้องกำหนดมาตรการในการป้องกันอย่างมีส่วนร่วมของทุกเครือข่ายลุ่มน้ำต่อไป

6. โครงการพัฒนาเส้นทางศึกษารวมชาติ

มูลนิธิฯ ได้เริ่มโครงการพัฒนาเส้นทางศึกษารวมชาติ โดยสานต่องานที่ เอ็กโก กรุ๊ป ได้ดำเนินงานอย่างต่อเนื่องร่วมกับกรมป่าไม้ (ในขณะนั้น) ตั้งแต่ปี 2540 โดยมีโครงการพัฒนาเส้นทางศึกษารวมชาติกัวแม่ปาน อุทยานแห่งชาติดอยอินทนนท์ จังหวัดเชียงใหม่ เป็นโครงการแรก และขยายผลสู่ อุทยานแห่งชาติดอยสุเทพ - ปุย จังหวัดเชียงใหม่ และอุทยานแห่งชาติเขาลวง จังหวัดนครศรีธรรมราช เพื่อสร้างความตระหนักในคุณค่าป่าต้นน้ำ และสนับสนุนให้นักท่องเที่ยวได้มีประสบการณ์การเรียนรู้จากธรรมชาติโดยตรง รวมทั้งได้มีโอกาสสัมผัสความสวยงามและคุณค่าของป่าต้นน้ำด้วยตนเอง

ปัจจุบัน มูลนิธิฯ ได้ดำเนินโครงการพัฒนาเส้นทางศึกษารวมชาติในพื้นที่ป่าต้นน้ำไปแล้วรวมทั้งสิ้น 7 แห่ง และอยู่ระหว่างการพัฒนาเพิ่มเติม 1 แห่ง ได้แก่

จังหวัดเชียงใหม่

- 1) เส้นทางศึกษารวมชาติยอดดอย อุทยานแห่งชาติดอยอินทนนท์
- 2) เส้นทางศึกษารวมชาติกัวแม่ปาน อุทยานแห่งชาติดอยอินทนนท์
- 3) เส้นทางศึกษารวมชาติน้ำตกมณฑาธาร อุทยานแห่งชาติดอยสุเทพ - ปุย

จังหวัดนครศรีธรรมราช

- 1) เส้นทางศึกษารวมชาติน้ำตกกะโรม อุทยานแห่งชาติเขาลวง
- 2) เส้นทางศึกษารวมชาติน้ำตกพรหมโลก อุทยานแห่งชาติเขาลวง
- 3) เส้นทางศึกษารวมชาติน้ำตกอ้ายเขียว อุทยานแห่งชาติเขาลวง
- 4) เส้นทางศึกษารวมชาติน้ำตกกรุงชิง อุทยานแห่งชาติเขาลวง
(อยู่ระหว่างการพัฒนาเพิ่มเติม)

โดยได้ดำเนินการ 2 งานคือ

1. งานพัฒนาและปรับปรุงเส้นทางฯ
2. งานบริหารจัดการการใช้ประโยชน์เส้นทางฯ

วัตถุประสงค์

1. เพื่อพัฒนาและยกระดับเส้นทางฯ ให้มีมาตรฐาน เป็นต้นแบบการพัฒนาเส้นทางศึกษารวมชาติ
2. เพื่อพัฒนาแหล่งเรียนรู้ป่าต้นน้ำ และส่งเสริมการใช้ประโยชน์จากเส้นทางฯ

เป้าหมาย

ปรับปรุง บำรุงรักษา และพัฒนาเส้นทางศึกษารวมชาติอย่างเป็นระบบ เพื่อให้เป็นห้องเรียนธรรมชาติป่าต้นน้ำ สำหรับนักท่องเที่ยวและประชาชนทั่วไปได้ศึกษาระบบนิเวศป่าต้นน้ำไปพร้อมกับสัมผัสความสวยงามของธรรมชาติ เพื่อปลูกจิตสำนึกรักษ์และหวงแหนป่า

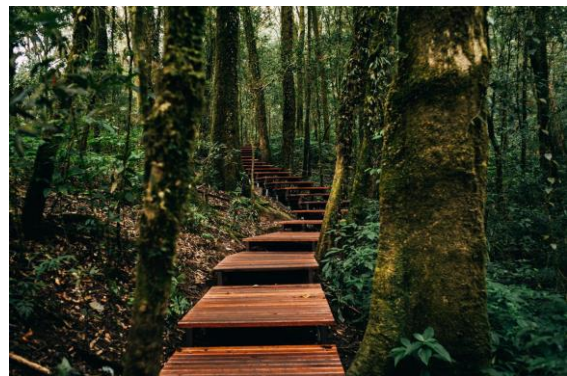
ผลการดำเนินงาน

1. งานพัฒนาและปรับปรุงเส้นทางฯ

- เส้นทางศึกษาระบบชาติก๊วแม่ปาน อุทยานแห่งชาติดอยอินทนนท์ จังหวัดเชียงใหม่

จากการดำเนินการสำรวจเพื่อประเมินผลกระทบต่อระบบนิเวศในเส้นทางฯ ของมูลนิธิฯ ร่วมกับอุทยานแห่งชาติดอยอินทนนท์ และผู้เชี่ยวชาญ พบปัญหาการกัดเซาะหน้าดินและรากไม้โผล่ในเส้นทางฯ เป็นจำนวนมาก เนื่องจากก๊วแม่ปาน เป็นเส้นทางฯ ที่ได้รับความสนใจจากนักท่องเที่ยว โดยในปี 2560 - 2561 มีนักท่องเที่ยวใช้บริการทั้งสิ้น 124,872 คน ทำให้ต้องมีการปรับปรุงเพื่อลดความเสียหายที่เกิดขึ้นต่อระบบนิเวศ โดยสรุปแนวทางร่วมกัน คือ การพัฒนาทางเดินยกระดับ (Board Walk) เพื่อลดผลกระทบระบบนิเวศเรือนราก มีความกลมกลืนกับธรรมชาติ และปลอดภัยต่อการใช้งานสำหรับนักท่องเที่ยวทุกคน

โดยในปี 2562 ได้ดำเนินการก่อสร้างและปรับปรุงเส้นทางฯ อย่างมีส่วนร่วม ระหว่างมูลนิธิฯ อุทยานฯ มัคคุเทศก์ท้องถิ่น และเยาวชนจิตอาสา แล้วเสร็จ ในเดือนพฤศจิกายน รวมทั้งเริ่มดำเนินการพัฒนาระบบสื่อความหมาย ข้อมูลในป้ายสื่อความหมาย Trail Head สื่อการเรียนรู้ “Rak Pha” Application และการปรับปรุงภูมิทัศน์ โดยกำหนดแผนงานการส่งมอบเส้นทางฯ ให้แก่อุทยานฯ ในเดือนกุมภาพันธ์ 2563 นอกจากนี้ มูลนิธิฯ และอุทยานฯ ได้ร่วมพัฒนาคุณภาพมัคคุเทศก์ท้องถิ่น 350 คน ด้วยการจัดอบรมให้ความรู้ที่จำเป็นต่อการนำเที่ยว และการมีส่วนร่วมดูแลปรับปรุงเส้นทางฯ รวมทั้งการป้องกันและดับไฟป่า



- เส้นทางศึกษาธรรมชาติน้ำตกกรุงชิง อุทยานแห่งชาติเขาลวม จังหวัดนครศรีธรรมราช
มูลนิธิฯ ได้พัฒนาและออกแบบการปรับปรุงเส้นทางศึกษาธรรมชาติกรุงชิง อย่างมีส่วนร่วม ในปี 2562 ได้พัฒนาแบบแปลนกับผู้รับเหมาในพื้นที่ ร่วมกับอุทยานแห่งชาติเขาลวม และชุมชนโดยรอบ โดยได้ใบอนุญาตก่อสร้างฯ ในเดือนสิงหาคม และเริ่มดำเนินการก่อสร้างเส้นทางฯ ในระยะที่ 1 ในเดือนธันวาคม พร้อมประสานชุมชนเตรียมจัดตั้งคณะกรรมการร่วมดูแลงานก่อสร้างเส้นทางฯ อย่างมีส่วนร่วม โดยคาดว่าจะก่อสร้างแล้วเสร็จในปี 2563



2. งานบริหารจัดการการใช้ประโยชน์เส้นทางฯ

- เส้นทางศึกษาธรรมชาติน้ำตกกะโรม อุทยานแห่งชาติเขาลวม จังหวัดนครศรีธรรมราช
มูลนิธิฯ ได้สนับสนุนการบริหารจัดการการใช้ประโยชน์เส้นทางฯ น้ำตกกะโรม โดยในปี 2562 ได้พัฒนาศูนย์บริการนักท่องเที่ยวแล้วเสร็จในเดือนมีนาคม รวมถึงพัฒนาสื่อการเรียนรู้ภายในอาคารศูนย์บริการฯ และตรวจสภาพเพื่อซ่อมแซมป้ายสื่อความหมาย และนิทรรศการที่ชำรุด จากสภาพภูมิอากาศในพื้นที่ ซึ่งมีฝนตกชุก



- เส้นทางศึกษาธรรมชาติน้ำตกอ้ายเขียว อุทยานแห่งชาติเขาลวม จังหวัดนครศรีธรรมราช
มูลนิธิฯ ได้สนับสนุนการพัฒนาออกแบบอาคารศูนย์บริการนักท่องเที่ยว เส้นทางฯ น้ำตกอ้ายเขียว โดยในปี 2562 ได้แบบร่างอาคารศูนย์บริการฯ ครั้งที่ 2 เพื่อเตรียมสำหรับการยื่นขอใบอนุญาตก่อสร้างฯ รวมทั้งมีการซ่อมแซมป้ายสื่อความหมายที่ชำรุดในเส้นทางฯ จากสภาพภูมิอากาศในพื้นที่ ซึ่งมีฝนตกชุก



- การประเมินความพึงพอใจในการใช้ประโยชน์เส้นทางศึกษาธรรมชาติของนักท่องเที่ยว อุทยานแห่งชาติเขาลวง จังหวัดนครศรีธรรมราช

การประเมินความพึงพอใจจากนักท่องเที่ยวที่เข้ามาใช้งานในเส้นทางฯ เป็นอีกหนึ่งตัวชี้วัดประสิทธิภาพในการพัฒนาและปรับปรุงเส้นทางฯ ว่าสอดคล้องกับการใช้ประโยชน์ และความต้องการของผู้ใช้งานเส้นทางฯ จริงหรือไม่ รวมถึงประเมินศักยภาพ ตลอดจนความสวยงามและคุณค่าของธรรมชาติในเส้นทางฯ เพื่อใช้ในการวางแผนระบบสื่อความหมายและปรับปรุงเส้นทางฯ ให้ดีขึ้นในปี 2562 มูลนิธิฯ ร่วมกับอุทยานฯ พัฒนารูปแบบการทำแบบสำรวจความพึงพอใจผ่านการใช้ QR Code เพื่อให้ง่ายและสะดวกต่อการเข้าถึงนักท่องเที่ยว โดยผลการสำรวจพบว่า ร้อยละ 81 ของนักท่องเที่ยวมีความพึงพอใจระดับมาก ในการได้รับประโยชน์จากการเดินในเส้นทางฯ เป็นต้น



สรุปผลการดำเนินงาน

การดำเนินงานสามารถบรรลุเป้าหมายเชิงปริมาณได้ค่อนข้างมาก โดยพัฒนาและปรับปรุงเส้นทางฯ อย่างมีส่วนร่วมกับอุทยานฯ และภาคีเครือข่าย แล้วเสร็จ 1 เส้นทางฯ คือ เส้นทางศึกษาธรรมชาติกุ่มแม่ปาน อุทยานแห่งชาติดอยอินทนนท์ จังหวัดเชียงใหม่ และพัฒนาอาคารศูนย์บริการฯ แล้วเสร็จ 1 เส้นทางฯ คือ เส้นทางศึกษาธรรมชาติน้ำตกกะโรม อุทยานแห่งชาติเขาลวง จังหวัดนครศรีธรรมราช โดยมีการปรับปรุงส่วนที่ชำรุดและติดตามการบริหารจัดการการใช้ประโยชน์เส้นทางฯ อื่นๆ อย่างเหมาะสม ทั้งนี้ มีเส้นทางที่อยู่ระหว่างการพัฒนาและปรับปรุง 1 เส้นทางฯ คือ เส้นทางศึกษาธรรมชาติน้ำตกกรุงชิง อุทยานแห่งชาติเขาลวง จังหวัดนครศรีธรรมราช

7. โครงการเครือข่ายเยาวชนไทยรักษ์ป่า

การขับเคลื่อนงานด้านการอนุรักษ์ต้องอาศัยกำลังสำคัญและภาคีความร่วมมือในวงกว้าง มูลนิธิฯ จึงได้ดำเนินการขยายผลงานสร้างจิตสำนึกเยาวชนไปยังโรงเรียนต่างๆ ที่มีบริบทอยู่ในพื้นที่ต้นน้ำและปลายน้ำ เพื่อให้เกิดการเรียนรู้ในหลายมิติและมีความเข้าใจระบบนิเวศธรรมชาติอย่างเป็นองค์รวม ผ่านกระบวนการค่ายเด็กไทยรักษ์ป่า ที่นำไปสู่การจัดตั้งชมรมอนุรักษ์สิ่งแวดล้อมในแต่ละโรงเรียน เพื่อให้เกิดการลงมือปฏิบัติจริงในการดูแลรักษาหรือแก้ไขปัญหาสิ่งแวดล้อมในโรงเรียน รวมทั้งผลักดันให้แต่ละโรงเรียนเกิดการเชื่อมโยงเป็นเครือข่าย พร้อมกับการมีส่วนร่วมขับเคลื่อนกิจกรรมด้านการอนุรักษ์ร่วมกับชุมชน และภาคีเครือข่ายสิ่งแวดล้อม

ปัจจุบัน มูลนิธิฯ ได้ดำเนินโครงการเครือข่ายเยาวชนไทยรักษ์ป่าใน 3 จังหวัด ได้แก่ จังหวัดเชียงใหม่ จังหวัดนครศรีธรรมราช และจังหวัดชัยภูมิ โดยได้ดำเนินการ 4 งาน คือ

1. งานทำความเข้าใจกับโรงเรียนในการเข้าร่วมโครงการฯ
2. งานเสริมสร้างความเข้มแข็งและพัฒนาศักยภาพแกนนำ
3. งานขับเคลื่อนชมรมอนุรักษ์ฯ ในโรงเรียนและพัฒนาเครือข่ายเยาวชน
4. งานติดตามและประเมินผล

วัตถุประสงค์

1. เพื่อส่งเสริมให้เยาวชนในพื้นที่ เกิดความตระหนักในความสำคัญของทรัพยากรธรรมชาติ ป่าต้นน้ำและสิ่งแวดล้อม
2. เพื่อสนับสนุนให้เยาวชนมีบทบาทในการทำงานด้านสิ่งแวดล้อมโดยใช้รูปแบบชมรมอนุรักษ์สิ่งแวดล้อมในโรงเรียน และมีบทบาทในการจัดกิจกรรมอนุรักษ์ฯ อย่างต่อเนื่อง
3. เพื่อส่งเสริมให้เกิดเครือข่ายเยาวชนไทยรักษ์ป่าที่ขับเคลื่อนกิจกรรมสิ่งแวดล้อมของจังหวัดร่วมกับภาคีเครือข่ายด้านสิ่งแวดล้อม

เป้าหมาย

มีการจัดตั้งชมรมอนุรักษ์สิ่งแวดล้อมในโรงเรียนที่มีบริบทอยู่ในพื้นที่ต้นน้ำและปลายน้ำ และการเชื่อมโยงกันเป็นเครือข่ายเยาวชนไทยรักษ์ป่า เพื่อขับเคลื่อนกิจกรรมด้านการอนุรักษ์ร่วมกับชุมชนและภาคีเครือข่ายสิ่งแวดล้อม ภายในระยะเวลา 5 ปี (ปี 2560 - 2564)

ผลการดำเนินงาน

- เครือข่ายเยาวชนไทยรักษ์ป่า จังหวัดเชียงใหม่
 1. งานเสริมสร้างความเข้มแข็งและพัฒนาศักยภาพแกนนำ

มูลนิธิฯ ได้สร้างความเข้าใจถึงความสำคัญและการมีส่วนร่วมของเยาวชนในการอนุรักษ์ทรัพยากรธรรมชาติและสิ่งแวดล้อมตามบริบทของแต่ละโรงเรียน ด้วยกิจกรรมการสร้างความเข้มแข็งและพัฒนาศักยภาพแกนนำจากเยาวชนที่เข้าร่วมค่ายเด็กไทยรักษ์ป่า รวมทั้งส่งเสริมองค์ความรู้ในการสำรวจพื้นที่และต้นไม้ในโรงเรียนด้วยตนเอง ซึ่งได้ดำเนินการมาตั้งแต่ปี 2561 เพื่อต่อยอดการคำนวณคาร์บอนเครดิตของต้นไม้ ในปี 2562 มีแกนนำเยาวชนครบทั้ง 30 โรงเรียน โดยดำเนินการสำรวจพื้นที่และต้นไม้ในโรงเรียนแล้ว 24 โรงเรียน และได้รับใบประกาศนียบัตรการกักเก็บคาร์บอนจากองค์การบริหารจัดการก๊าซเรือนกระจก (องค์การมหาชน) หรือ อบก. เพิ่มขึ้นเป็น 11 โรงเรียน มีปริมาณการกักเก็บคาร์บอนไดออกไซด์ของต้นไม้รวมทั้งหมด 1,835.52 ตันคาร์บอนไดออกไซด์



2. งานขับเคลื่อนชมรมอนุรักษ์ฯ ในโรงเรียน และพัฒนาเครือข่ายเยาวชน

การขับเคลื่อนชมรมอนุรักษ์ฯ ในโรงเรียน เป็นการสร้างพื้นที่ในการแสดงออกและเรียนรู้การทำงานด้านสิ่งแวดล้อม เพื่อให้แกนนำเยาวชนมีศักยภาพและพร้อมที่จะขับเคลื่อนกิจกรรมสิ่งแวดล้อมในโรงเรียนที่ต่อเนื่องอย่างเป็นรูปธรรม นำไปสู่การขยายผลความร่วมมือในการทำกิจกรรมอนุรักษ์ร่วมกับชุมชน และภาคีเครือข่ายสิ่งแวดล้อม โดยปี 2562 มีชมรมอนุรักษ์ฯ ที่ขับเคลื่อนโครงการสิ่งแวดล้อมในโรงเรียน 20 โรงเรียน เช่น โครงการปุ๋ยอินทรีย์จากเศษใบไม้ โครงการสวนสมุนไพรและอนุรักษ์พันธุ์ไม้ในโรงเรียน โครงการจัดการธนาคารน้ำ โครงการอนุรักษ์และพัฒนาสิ่งแวดล้อมภายใน

โรงเรียน เพื่อนำไปสู่ชุมชน เป็นต้น ทั้งนี้ ยังได้เสริมกิจกรรมการขับเคลื่อนชมรมอนุรักษ์ ร่วมกับ ภาคี เครือข่ายในพื้นที่ 6 ครั้ง เช่น กิจกรรมอบรมก๊าซเรือนกระจกและการตรวจวัดการกักเก็บคาร์บอนใน ต้นไม้ โดย อบก. ซึ่งมีเยาวชนแกนนำจาก 30 โรงเรียน เข้าร่วม



3. งานติดตามและประเมินผล

มูลนิธิฯ มีแผนงานและการติดตามงานร่วมกับผู้บริหารโรงเรียน และครูแกนนำที่ เข้าร่วมโครงการฯ ทั้ง 30 โรงเรียน โดยมีการประชุมกัน 2 เดือนต่อครั้ง และประชุมร่วมกับที่ปรึกษา โครงการฯ เทอมละ 1 ครั้ง เพื่อให้สามารถดำเนินงานตามแผนงานที่กำหนด และขับเคลื่อนการทำงานของเครือข่ายเยาวชนได้อย่างต่อเนื่อง



• เครือข่ายเยาวชนไทยรักษ์ป่า จังหวัดนครศรีธรรมราช

1. งานเสริมสร้างความเข้มแข็งและพัฒนาศักยภาพแกนนำ

การสร้างความสำเร็จถึงความสำคัญและการมีส่วนร่วมในการอนุรักษ์ทรัพยากรธรรมชาติและสิ่งแวดล้อมตามบริบทของแต่ละโรงเรียน โดยมีโรงเรียนแกนนำที่อยู่โดยรอบพื้นที่เขาหลวง 5 โรงเรียน และพัฒนาศักยภาพแกนนำจากเยาวชนที่เข้าร่วมค่ายเด็กไทยรักษ์ป่า โดยในปี 2562 ชมรมอนุรักษ์ฯ ทั้ง 5 โรงเรียน ได้จัดกิจกรรมอนุรักษ์ฯ และขับเคลื่อนโครงการสิ่งแวดล้อมในโรงเรียน เช่น โครงการจัดการขยะในโรงเรียน โครงการอนุรักษ์พันธุกรรมพืช กิจกรรมนิทรรศการระบบนิเวศในโรงเรียน และกิจกรรมนำโครงการอนุรักษ์ฯ ของเยาวชน ร่วมแข่งขันเวทีศักยภาพโรงเรียนมาตรฐานสากล ระดับชาติ ครั้งที่ 3 เป็นต้น



2. งานขับเคลื่อนชมรมอนุรักษ์ฯ ในโรงเรียน และพัฒนาเครือข่ายเยาวชน

การขับเคลื่อนชมรมอนุรักษ์ฯ ในโรงเรียน เป็นการสร้างพื้นที่ในการแสดงออกและเรียนรู้การทำงานสิ่งแวดล้อม เพื่อให้แกนนำมีศักยภาพและพร้อมขับเคลื่อนกิจกรรมสิ่งแวดล้อมในโรงเรียน ได้อย่างเป็นรูปธรรม โดยปี 2562 ได้ต่อยอดการรวมกลุ่มของแกนนำเยาวชน กลุ่มนักข่าวไทยรักษ์ป่า ที่สามารถผลิตสื่อเผยแพร่ในเฟซบุ๊กแฟนเพจ กลุ่มนักข่าวไทยรักษ์ป่า เพื่อรณรงค์การมีส่วนร่วมของเยาวชนในการอนุรักษ์ฯ 12 ชั้นต่อปี เช่น ใช้ชีวิตประจำวันอย่างไรให้เกิดขยะน้อยที่สุด โลกร้อนแล้วอย่างไร เป็นต้น โดยแกนนำเยาวชนมีส่วนร่วมในการดำเนินกิจกรรมอนุรักษ์ฯ กับภาคีเครือข่ายในพื้นที่ 5 ครั้ง



3. งานติดตามและประเมินผล

มูลนิธิฯ มีแผนงานการติดตามและประเมินผลการดำเนินโครงการฯ ร่วมกับผู้บริหารโรงเรียนและครูแกนนำ ทั้ง 5 โรงเรียน โดยประชุมแผนการขับเคลื่อนโครงการ ร่วมกับคณะกรรมการโรงเรียน และมีการติดตามการดำเนินงานของชมรมอนุรักษ์ฯ เดือนละ 1 ครั้ง



- **เครือข่ายเยาวชน จังหวัดชัยภูมิ**

1. งานเสริมความเข้มแข็งและพัฒนาศักยภาพแกนนำ

การสร้างเสริมความเข้มแข็งและพัฒนาศักยภาพแกนนำ ผ่านกระบวนการเรียนรู้แบบค่ายเยาวชน โดยใช้ประเด็นการศึกษาระดมกับธรรมชาติในการสร้างความเข้าใจถึงความสำคัญ และมองเห็นความเชื่อมโยงของตัวเรากับการดูแลทรัพยากรธรรมชาติและสิ่งแวดล้อม ในปี 2562 มูลนิธิฯ ร่วมกับภาคีเครือข่ายในพื้นที่ ได้จัดกิจกรรมค่ายเด็กไทยรักษ์ป่า 1 ครั้ง และมีเยาวชนระดับประถมศึกษาตอนปลายและระดับมัธยมศึกษาตอนต้น จากโรงเรียนโดยรอบพื้นที่เข้าร่วม นอกจากนี้ เยาวชนที่ผ่านการเข้าค่ายฯ ยังเข้ามามีส่วนร่วมในกิจกรรมปลูกฟื้นฟูป่าของโครงการฯ จังหวัดชัยภูมิ และกิจกรรมอนุรักษ์ร่วมกับภาคีเครือข่ายในพื้นที่อีกด้วย



สรุปผลการดำเนินงาน

การดำเนินงานสามารถบรรลุเป้าหมายได้ค่อนข้างมาก เยาวชนเข้ามามีส่วนร่วมกับกิจกรรมที่มูลนิธิฯ จัดขึ้น เพื่อสร้างความรู้ความเข้าใจในการอนุรักษ์ทรัพยากรธรรมชาติ มีการพัฒนาต่อยอดชมรมอนุรักษ์ฯ ในโรงเรียนที่ขับเคลื่อนกิจกรรมอนุรักษ์ฯ และโครงการสิ่งแวดล้อมในโรงเรียนได้ตามเป้าหมายที่กำหนด อีกทั้งผู้บริหารและครูแกนนำยังให้ความสนใจ โดยมีบทบาทสำคัญในการสนับสนุนการขับเคลื่อนโครงการฯ ของเยาวชนแกนนำด้วย ทั้งนี้ การดำเนินงานต่อไปจะต้องมีการติดตามผลและพัฒนาศักยภาพให้แก่แกนนำเยาวชนรุ่นใหม่ๆ เพื่อให้เกิดการต่อยอดสู่เครือข่ายเยาวชนไทยรักษ์ป่าในระดับที่กว้างมากขึ้น

8. งานสนับสนุนเจ้าหน้าที่พิทักษ์ป่า และภาคีเครือข่าย

มูลนิธิไทยรักษ์ป่า เห็นความสำคัญกับเจ้าหน้าที่พิทักษ์ป่า ซึ่งเป็นกำลังสำคัญในการปกป้องและดูแลทรัพยากรของชาติ และเครือข่ายสิ่งแวดล้อม จึงร่วมเป็นส่วนหนึ่งของ “พลังร่วม” ในการปกป้องคุ้มครองผืนป่าให้คงอยู่อย่างยั่งยืน โดยดำเนินกิจกรรมสนับสนุนเจ้าหน้าที่พิทักษ์ป่าและภาคีเครือข่ายสิ่งแวดล้อม ใน 3 ภูมิภาค คือ จังหวัดเชียงใหม่ จังหวัดนครศรีธรรมราช และจังหวัดชัยภูมิ

วัตถุประสงค์

1. เพื่อสนับสนุนและเพิ่มประสิทธิภาพในการปฏิบัติงานของเจ้าหน้าที่พิทักษ์ป่า
2. เพื่อสร้างการมีส่วนร่วมกับภาคีเครือข่ายในการอนุรักษ์ทรัพยากรธรรมชาติ

ผลการดำเนินงาน

จังหวัดเชียงใหม่

- งานสนับสนุนการทำงานของเจ้าหน้าที่พิทักษ์ป่า โดยร่วมเป็นคณะกรรมการที่ปรึกษาพื้นที่คุ้มครอง หรือ PAC (Protected Area Committee) ทำงานร่วมกับ อุทยานแห่งชาติดอยอินทนนท์ อุทยานแห่งชาติดอยสุเทพ - ปุย เขตรักษาพันธุ์สัตว์ป่าดอยสุเทพ - ปุย และภาคีเครือข่ายในพื้นที่ เพื่อให้คำปรึกษาและความร่วมมือในการดำเนินงานอนุรักษ์ให้ยั่งยืน
- เข้าร่วมกิจกรรมสิ่งแวดล้อมกับภาคีเครือข่ายในพื้นที่ เพื่อเสริมสร้างจิตสำนึกอนุรักษ์ทรัพยากรธรรมชาติและความหลากหลายทางชีวภาพ เช่น โครงการนับนกปีศาจ งานวันสิ่งแวดล้อมโลก งานเครือข่ายหมอกควันไฟป่าภาคเหนือ เป็นต้น

จังหวัดนครศรีธรรมราช

- งานสนับสนุนการทำงานของเจ้าหน้าที่พิทักษ์ป่า อุทยานแห่งชาติเขาลง หนุนเสริมการพิทักษ์ดูแลรักษาผืนป่าเขาลง โดยการสนับสนุนงานลาดตระเวนร่วมระหว่างอุทยานฯ และชุมชนบ้านในหมง โดยเข้าร่วมเป็นคณะกรรมการที่ปรึกษา (PAC) และสนับสนุนอุปกรณ์ต่างๆ เช่น ถุงผ้าเพื่อลดปริมาณขยะพลาสติกในเขตอุทยานฯ
- สนับสนุนและเข้าร่วมกิจกรรมของภาคีเครือข่ายในพื้นที่ เช่น ค่ายนักสืบป่าต้นน้ำ กลุ่มห้องสมุดธรรมชาติพรหมโลก การทำฝายมีชีวิตบ้านในหมง กิจกรรม Car Free Day 2019 สโมสรเยาวชนสำนักข่าวเสียงเด็ก เป็นต้น

จังหวัดชัยภูมิ

- งานสนับสนุนการทำงานและอุปกรณ์ต่างๆ ให้กับเจ้าหน้าที่กรมป่าไม้ และประสานความร่วมมือในการดำเนินกิจกรรมร่วมกันระหว่างมูลนิธิฯ ชุมชน และหน่วยงานภาครัฐ
- เข้าร่วมกิจกรรมปลูกฟื้นฟูป่า ปี 2562 กับภาคีเครือข่ายในพื้นที่ เช่น วัดป่ามหาวัน คณะกรรมการป่าชุมชน หน่วยไฟฟ้าตาดโตน-ภูแลนคา หน่วยฟื้นฟูต้นน้ำลำปะทาว และชุมชน เป็นต้น



9. งานสื่อสาร เผยแพร่ และแลกเปลี่ยนความรู้

มูลนิธิไทยรักษ์ป่า มุ่งเน้นการเป็นส่วนหนึ่งของการสร้างเครือข่ายการปลูกจิตสำนึก รักษ์ป่าและส่งเสริมการมีส่วนร่วมของทุกภาคฝ่าย โดยหนึ่งในกระบวนการที่สำคัญในการสร้างความรู้ ความเข้าใจระหว่างกัน ในการเป็น “พลังร่วม” ดูแลรักษาทรัพยากรธรรมชาติและสิ่งแวดล้อม คือ การแลกเปลี่ยนองค์ความรู้ ความเข้าใจ และสร้างความตระหนักในการอนุรักษ์ ร่วมกัน โดยมูลนิธิฯ ได้ ดำเนินงานเพื่อสื่อสารและเผยแพร่ข้อมูลข่าวสารด้านสิ่งแวดล้อม รวมทั้งแลกเปลี่ยนความรู้ผ่าน เฟซบุ๊กแฟนเพจ มูลนิธิไทยรักษ์ป่า ร่วมกับการผลิตสื่อเผยแพร่ และสิ่งพิมพ์อื่นๆ อย่างต่อเนื่อง

วัตถุประสงค์

1. เพื่อเผยแพร่ความรู้ ความสำคัญของป่าต้นน้ำ เพื่อความตระหนักในการร่วมรักษา
2. เพื่อเผยแพร่ข้อมูลข่าวสารด้านสิ่งแวดล้อม และการมีส่วนร่วมรักษา

แผนงาน

1. การสรุปองค์ความรู้ เพื่อสื่อสาร เผยแพร่ และร่วมแลกเปลี่ยนความรู้ผ่านสื่อสังคมออนไลน์

ผลการดำเนินงาน

1. งานสรุปองค์ความรู้ เพื่อสื่อสาร เผยแพร่ และแลกเปลี่ยนความรู้ผ่านเฟซบุ๊กแฟนเพจ มูลนิธิไทยรักษ์ป่า

การดำเนินงานเพื่อสื่อสาร เผยแพร่ และแลกเปลี่ยนความรู้ผ่านเฟซบุ๊กแฟนเพจ มูลนิธิไทยรักษ์ป่า มีความถี่ในการสื่อสารมากกว่า 4 ครั้งต่อสัปดาห์ โดยผลิตสื่อและเผยแพร่ข้อมูลข่าวสารในหลากหลายรูปแบบ ทั้งวิดีโอ ภาพประกอบข้อความ คอนเทนต์หรือบทความทางสิ่งแวดล้อมที่น่าสนใจ และบทสัมภาษณ์เยาวชนหรือบุคคลที่มีบทบาทในงานอนุรักษ์

โดยประเด็นหลักที่ใช้ในการสื่อสาร คือ สร้างการมีส่วนร่วมดูแลรักษาทรัพยากรธรรมชาติและสิ่งแวดล้อม ผลงานเครือข่ายเยาวชน ตัวอย่างคนรุ่นใหม่กับความเคลื่อนไหวด้านสิ่งแวดล้อม และเผยแพร่ข้อมูลข่าวสารด้านสิ่งแวดล้อมที่สำคัญ เพื่อให้เท่าทันต่อสถานการณ์โลกที่เปลี่ยนแปลงไป ทั้งนี้ ในปี 2562 เฟซบุ๊กแฟนเพจ มูลนิธิไทยรักษ์ป่า มีจำนวนผู้ติดตามทั้งหมดประมาณ 18,860 คน เพิ่มขึ้นจากปีที่ผ่านมา คิดเป็นร้อยละ 57



สรุปผลการดำเนินงาน

การดำเนินงานเพื่อสื่อสาร เผยแพร่ และแลกเปลี่ยนความรู้ สามารถสร้างการรับรู้เรื่อง ความสำคัญและการตระหนักถึงคุณค่าของป่าต้นน้ำ รวมทั้งการมีส่วนร่วมแลกเปลี่ยนความรู้ในการดูแล รักษาทรัพยากรธรรมชาติและสิ่งแวดล้อม ผ่านการติดตามเฟซบุ๊กแฟนเพจ มูลนิธิไทยรักษ์ป่า โดยการดำเนินงานจะต้องมีแผนการสื่อสารเพื่อให้เกิดการมีส่วนร่วม และสร้างแรงกระตุ้นเพื่อลงมือทำจริงในการ ร่วมดูแลรักษาทรัพยากรธรรมชาติและสิ่งแวดล้อมต่อไป

สรุปผลการดำเนินงาน ปี 2562

1. มูลนิธิไทยรักษ์ป่า ได้สานต่อการดำเนินงานตามแผนแม่บท 5 ปี (ปี 2560 - 2564) โดยยังคงยึดมั่นในจุดมุ่งหมายที่จะดำเนินงานด้านการอนุรักษ์และฟื้นฟูป่าต้นน้ำ รวมถึงการสร้างเสริมจิตสำนึกรักษ์สิ่งแวดล้อมให้กับสังคมไทย ภายใต้บทบาทของการเป็นองค์กรที่ให้ความร่วมมือและสนับสนุนภาคีเครือข่ายต่างๆ ที่มีแนวทางการอนุรักษ์ เช่นเดียวกัน ให้เกิดเป็น “พลังร่วม” ที่แข็งแกร่งมากขึ้น ในการดูแลรักษาทรัพยากรธรรมชาติและสิ่งแวดล้อม

2. ผลการดำเนินงานของมูลนิธิ ปี 2562 ในภาพรวม สามารถบรรลุเป้าหมายเชิงปริมาณได้ค่อนข้างมาก โดยการสร้างความร่วมมือของทุกภาคฝ่าย ผ่านการดำเนินโครงการต่างๆ อย่างต่อเนื่อง และการจัดกิจกรรมอนุรักษ์ฯ ในพื้นที่ป่าต้นน้ำทั้ง 3 ภูมิภาค คือ จังหวัดเชียงใหม่ จังหวัดนครศรีธรรมราช และจังหวัดชัยภูมิ โดยสามารถเพิ่มพื้นที่สีเขียว 835 ไร่ จากพื้นที่เข้าร่วมของชุมชนในโครงการสร้างป่าสร้างป่า สร้างรายได้ 1,530 ไร่ จากการขอคืนพื้นที่ในโครงการเครือข่ายลุ่มน้ำ และ 82 ไร่ จากโครงการปลูกฟื้นฟูป่า ร่วมกับการส่งเสริมให้ชุมชนมีรายได้เสริมตั้งแต่ 40,000 - 300,000 บาท จากการจำหน่ายผลิตภัณฑ์ท้องถิ่นของกลุ่มวิสาหกิจชุมชน พร้อมกับการร่วมดูแลรักษาทรัพยากรธรรมชาติและป่าต้นน้ำ ตามแนวทาง “คนอยู่ได้ ป่าอยู่ได้”

สร้างการปลูกจิตสำนึกรักษ์และขับเคลื่อนกิจกรรมอนุรักษ์ฯ ผ่านเครือข่ายเยาวชน โดยมีเยาวชน 383 คน ที่ผ่านการเข้าร่วมกิจกรรมค่ายฯ ที่จัดขึ้นโดยมูลนิธิ และภาคีเครือข่าย ส่งเสริมให้เกิดชมรมอนุรักษ์ฯ ในโรงเรียน และดำเนินโครงการสิ่งแวดล้อมโดยเยาวชน 33 โครงการ รวมทั้งต่อยอดการตรวจวัดคาร์บอนเครดิต มีปริมาณการกักเก็บคาร์บอนไดออกไซด์ของต้นไม้ในโรงเรียนรวมทั้งหมด 1,835.52 ตันคาร์บอนไดออกไซด์ อีกทั้ง ร่วมพัฒนาโครงการเส้นทางศึกษาธรรมชาติ กับอุทยานฯ แล้วเสร็จ 1 เส้นทาง คือ เส้นทางศึกษาธรรมชาติกัวแม่ปาน อุทยานแห่งชาติดอยอินทนนท์ จังหวัดเชียงใหม่ และสร้างอาคารศูนย์บริการนักท่องเที่ยว แล้วเสร็จ 1 เส้นทางฯ คือ เส้นทางศึกษาธรรมชาติน้ำตกกะโรม อุทยานแห่งชาติเขาลวง จังหวัดนครศรีธรรมราช โดยพัฒนาระบบสื่อความหมายในเส้นทางฯ เพื่อให้เกิดการเรียนรู้คุณค่า และการร่วมท่องเที่ยวและเรียนรู้อย่างดูแลจากนักท่องเที่ยวทุกคน

เกิดภาคีเครือข่ายสิ่งแวดล้อมที่กว้างมากขึ้น ในการแลกเปลี่ยนองค์ความรู้ และดูแลรักษาทรัพยากรธรรมชาติและสิ่งแวดล้อมตามเจตนารมณ์ที่มีร่วมกัน โดยได้บันทึกความตกลง MOU ร่วมกับมหาวิทยาลัยทักษิณ ในการพัฒนางานวิจัยสู่ชุมชน และมีผู้ติดตามเฟซบุ๊กแฟนเพจมูลนิธิไทยรักษ์ป่า 18,860 คน

3. ปัจจัยเสี่ยงด้านงบประมาณมีค่อนข้างน้อย เนื่องจาก เอ็กโก กรุ๊ป มีกลไกในการสนับสนุนงานของมูลนิธิ อย่างต่อเนื่อง โดยมีแนวทางในการต่อยอดการดำเนินงานเพื่อพัฒนาโครงการและความร่วมมือของภาคีเครือข่ายในมิติที่กว้างมากขึ้นต่อไป

